

# GLOKALA SVERIGE 221122

## KLIMATANPASSNING



Kommundirektören ges i uppdrag att utreda kostnad och beredskap för att ställa om kommunen till ett förändrat klimat. Utredningen ska fokusera på bl.a. värmeböljor, brist på dricksvatten, översvämningar etc. samt kompletteras med MSB:s riktlinjer och vägledning.



## Några tips på förberedelser

### Innan en värmebölja:

- Planera för skugga med träd och grönska i anslutning till fastigheten.
- Överväg gröna tak och fasader på flerbostadshus.
- Installera solskydd och markiser.
- Tänk på behov av svalka i samband med energieffektiviseringsåtgärder.

Ökad grönska ger lägre inne- och utetemperaturer varma sommar dagar och bättre motståndskraft mot översvämningar

Klimatförändringarna kommer att innebära stora kostnader för alla, men det är små summor jämfört med vad det kan kosta att återställa efter skador som inträffar på grund av dem.

### Ditt ansvar

Ansvar för skydd av egendom ligger i första hand på egendomens ägare - enskilda personer såväl som företag och myndigheter.

Fastighetsägaren ansvarar för att fastigheten är väl underhållen och för att hålla sig informerad om risker och för att i rimligaste mån genomföra förebyggande åtgärder för att skydda sin egendom. I ansvaret ingår även att vid behov återställa hus och tomt.

Fastighetsägare ska även informera hyresgäster (eller bostadsrättsinnehavare) om vad de bör tänka på i detta sammanhang, till exempel vid förvaring av ägodelar i källaren kopplat till risker vid översvämning.

### Innan en översvämning:

- Följ väderrapporten.
- Täta tak, fönster, dörrar och andra öppningar som spricker i källargolv och takpapp.
- Installera översvämningsskydd i källare.
- El- och fjärrvärmeundercentral måste säkras mot översvämning.
- Bygg tak som skyddar källartrappor och garageportar.
- Kolla att stuprör, brunnar och dräneringsrör är rensade.
- Marken ska luta så att avrinning sker bort från husfasad.
- Ersätt asfaltsytor och betong med grus, gräs eller annan genomsläpplig yta.

### Under en översvämning:

- Täta golvbrunnar, källarfönster och ventiler.
- Flytta värdefulla föremål.
- Stäng av strömmen.
- Pumpa eller ös ut vatten snarast, vädra ut och ställ in avfuktare i skadat utrymme.

### Efter en översvämning:

- Var försiktig när vattnet drar sig tillbaka. Byggnaden kan vara underminerad och fundament kan ha skadats.
- Rengör och desinficera allt som varit i kontakt med vattnet.
- Kontakta ditt försäkringsbolag.
- Undersök och dokumentera alla skador innan du börjar reparera.

# KLIMATANPASSNINGSPLANENS UPPBYGGNAD

- Visioner och mål för klimatanpassning i kommunen
- Samlat kunskapsunderlag
  - Riskområden
  - Konsekvenser - Sårbara samhällstjänster
  - Analys av samhällskostnader
- Prioriterade åtgärder
  - De närmsta 4 åren
  - På längre sikt

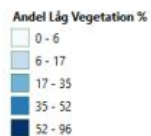
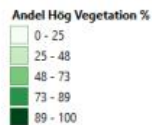
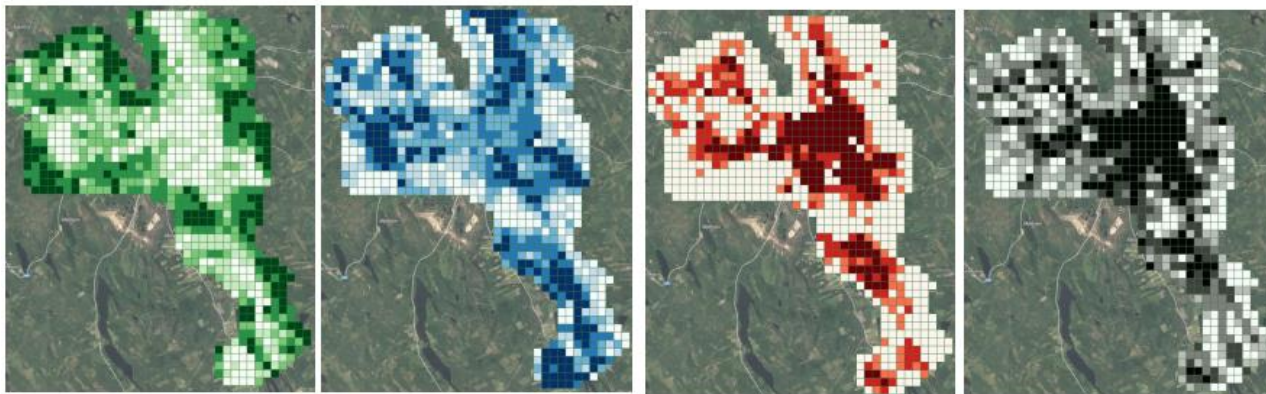
Riskområden	Konsekvenser
<ul style="list-style-type: none"><li>• Översvämning</li><li>• Värmebölja</li><li>• Ras, skred och erosion</li><li>• Brandrisk</li><li>• Storm</li></ul>	<ul style="list-style-type: none"><li>• Bebyggelse</li><li>• Infrastruktur</li><li>• Kommunikationer</li><li>• Hälsa</li></ul>

# IMPLEMENTERING AV PLANENS ÅTGÄRDER

## Värmestresskartering – utifrån FHM:s GIS-metodik

- metod för kartläggning av bebyggelse med risk för höga temperaturer

Rutnät över analysområdet 100x100 meter

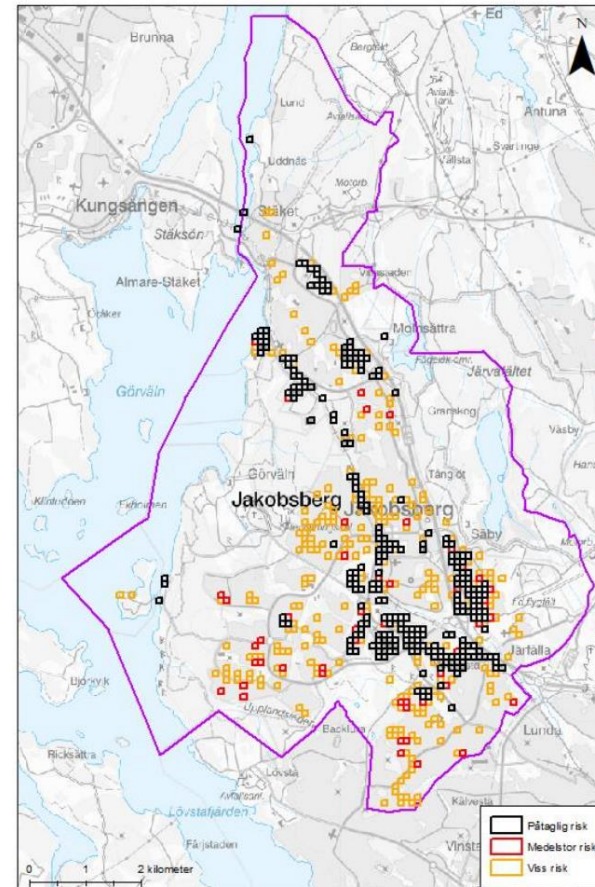


Kategori	Förhöjd risk för värmestress	Andel hög vegetation	Andel hårdgjorda ytor	Andel byggnadskroppar
1	Påtaglig	< 10 %	> 70 %	> 40 %
2	Medelstor	< 10 %	> 70 %	> 20 %
3	Viss	< 20 %	> 35 %	> 10 %

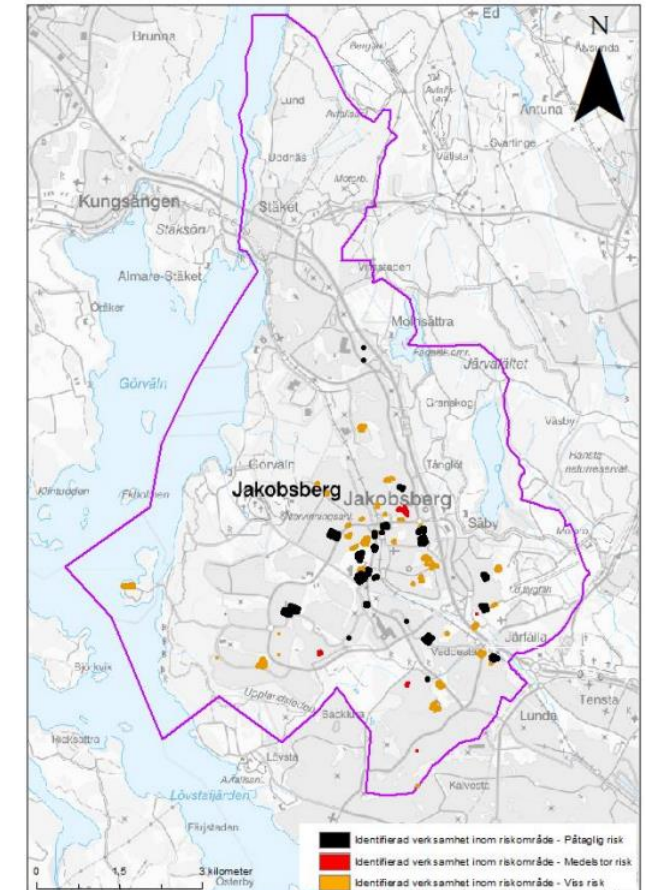
# IMPLEMENTERING AV PLANENS ÅTGÄRDER

Värme	1	Framtagande av övergripande värmestresskartering i Järfälla kommun i nuvarande och framtida klimat.
Värme	2	Genomföra en sårbarhets- och konsekvensanalys med avseende på risken för värmestress med fokus på sårbara grupper utifrån genomförd värmekartering.
Värme	3	Utbilda och informera personal inom vård och omsorg om risker i samband med värmeböljor, vilka som ingår i riskgrupper och vilka åtgärder som behöver vidtas vid en värmebölja.
Värme	4	Åtgärdsstudie i syfte att minska risken av värmestress för identifierade sårbara verksamheter samt enklare kostnadsanalys
Värme	5	Ta fram sårbarhetsanalys över klimatriskerna för fastighetsbeståndet och identifiera de mest kritiska fastigheterna och områdena
Värme	6	Implementera åtgärder för att anpassa känsliga verksamheter i kommunen till ett varmare klimat

Identifierade områden med risk för höga temperaturer



Identifierade kommunala verksamheter inom riskområden



# TACK!



## Megha Huber

Miljöstrategisk chef

Kommunstyrelseförvaltningen

Samhällsbyggnadsavdelningen

Miljöstrategiska enheten

[megha.huber@jarfalla.se](mailto:megha.huber@jarfalla.se)

Tfn 08-580 291 70

## Carl Henricsson

Miljöplanerare

Kommunstyrelseförvaltningen

Samhällsbyggnads-avdelningen

Miljöstrategiska enheten

[Carl.henricsson@jarfalla.se](mailto:Carl.henricsson@jarfalla.se)

Tfn 08-580 292 58

